

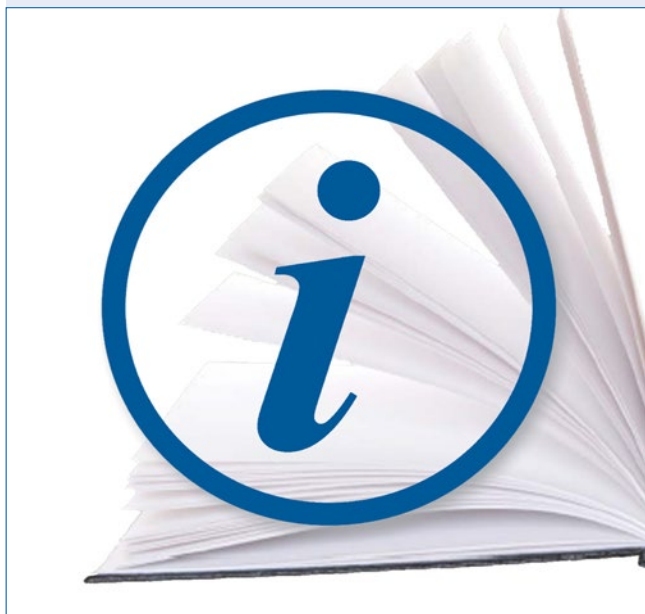
Instrukcja montażu DP25 HR

Rolety



MA 410.610.097PL

*Przed rozpoczęciem montażu należy
koniecznie przeczytać całą instrukcję.*



Spis treści

| | |
|---|----|
| 1. Wskazówki bezpieczeństwa i ostrzegawcze | 2 |
| 1.1 Kontrola zawartości przesyłki | 2 |
| 1.2 Wskazówki bezpieczeństwa i ostrzeżenia wyłącznie montażu | 3 |
| 1.3 Ogólne instrukcje bezpieczeństwa i ostrzeżenia | 3 |
| 1.4 Prawa autorskie | 4 |
| 2. Prace przygotowawcze / potrzebne osoby | 4 |
| 2.1 Prace przygotowawcze / wymagana liczba monterów | 4 |
| 2.2 Niezbędne narzędzia i wyposażenie | 4 |
| 3. Montaż rolety | 5 |
| 3.1 Instalacja szyn prowadzących, wałka naciągającego i płytki pod rygiel zamka | 5 |
| 3.2 Instalacja paneli aluminiowych - Montaż skrzydła bramy | 6 |
| 3.3 Zamocowanie paneli w szynach prowadzących | 6 |
| 3.4 Zakładanie linki, ustawienie uchwyty rolki | 7 |
| 3.5 Kontrola i ustawienie siły naciągu sprężyn | 8 |
| 4. Prace wykończeniowe | 9 |
| 5. Konserwacja, usługi serwisowe, części zamienne | 10 |
| 6. Utylizacja zużytych elementów rolety | 10 |
| 7. Schemat budowy rolety DP25HR | 11 |

1. Wskazówki bezpieczeństwa i ostrzegawcze

Niniejsza instrukcja dotyczy instalacji rolety firmy AluTeam: **DP25HR/DP25**. Montaż zgodny z instrukcją montażu stanowi podstawę gwarancji zgodnie z obowiązującym prawem UE.

W celu zapewnienia bezbłędного montażu należy bezwzględnie przestrzegać **opisanych tutaj instrukcji pracy, a w szczególności poniższych ostrzeżeń, w przeciwnym razie rękojmia traci ważność**. W razie niejasności prosimy o niezwłoczny kontakt.



1.1 Kontrola zawartości przesyłki

Na podstawie załączonej listy części należy sprawdzić kompletność przesyłki. Szkody transportowe należy natychmiast zgłosić spedytorowi. Należy pamiętać również o tym, że zastrzegamy sobie prawo do wprowadzania zmian w formie, wyposażeniu i technice dostawy. **Przesyłka zawiera:**

- 1 parę poziomych szyn prowadzących
- 1 parę pionowych szyn prowadzących
- 1 wałek naciągający
- 1 komplet paneli aluminiowych (liczba znajduje się na liście części)
- 1 para uszczelek bocznych
- 1 pudełko z drobnymi częściami
- instrukcję montażu oraz schemat budowy rolety
- 1 naklejka ze wskazówkami bezpieczeństwa oraz kontroli
- 1 lista części zamiennych (teilweise)

Zewnętrzna strona dostarczanych paneli aluminiowych pokryta jest proszkiem o wysokiej jakości. Wyłącznie na specjalne życzenie klienta panele dostarczane są bez lakierowania. Ich wstępna obróbka wymaga szczególnej staranności i doświadczenia. W takim przypadku gwarancja nie obejmuje trwałości powłoki lakieru. Fabrycznie lakierowane proszkowo panele mogą być w późniejszym czasie przelakierowane przez klienta po ich wcześniejszym oszlifowaniu i zagruntowaniu.



ładunki zawieszony na dźwigu



spadające przedmioty



Quetsch-Gefahren



spadające przedmioty lub podzespoły



Niebezpieczeństwo upadku



Spadający ciężar



ZAGROŻENIE WYPADKU!



1.2 Wskazówki bezpieczeństwa i ostrzeżenia wyłącznie montażu

Zazwyczaj firma AluTeam nie zna przeznaczenia rolety. W związku z tym, zamówienie i dalsze przeróbki zestawu konstrukcyjnego muszą Państwo jako konstruktorzy dopasować do wymagań zarówno swoich klientów jak i producenta pojazdu..

- Nigdy nie wolno przykręcać śrub krzywo. Dostarczone z roleta śruby należy użyć do jej montażu. śruby te mogą być użyte tylko raz. Śruby nieznanego pochodzenia lub wcześniej użyte wpływają negatywnie na niezawodność eksploatacji. Do napraw zawsze należy używać nowych śrub oraz części zamiennych firmy AluTeam.

Zwracać uwagę na własne bezpieczeństwo i bezpieczeństwo pracowników. Praca z zestawami generuje zagrożenia. Dlatego zawsze jest zalecana ostrożność. Należy bezwzględnie:

... **podczas rozładunku za pomocą wózka widłowego** należy przesunąć paletę na koniec wideł. Zestaw montażowy należy odłożyć na równą powierzchnię i zabezpieczyć go przed przechyleniem, wywróceniem lub upadkiem.

... w przypadku **pracy z użyciem dźwigu** zawsze nosić kask i podnosić elementy wyłącznie pionowo, nigdy ukośnie! Nigdy nie wolno wchodzić pod podniesione ładunki! Ładunek musi być zaczepiony zawsze na dźwigu nad jego środkiem ciężkości!

... przestrzegać wymagań wynikających z **odpowiednich przepisów ustawowych** zawartych m. in. w ustawie o ruchu drogowym i przepisach BHP. Za przestrzeganie powyższych przepisów odpowiada konstruktor pojazdu!

... elementy montażowe mogą mieć ostre krawędzie. W związku z tym zawsze należy nosić **rękawice ochronne**. Należy również nosić **buty ochronne**, ponieważ istnieje niebezpieczeństwo upadku ciężaru.

1.3 Ogólne instrukcje bezpieczeństwa i ostrzeżenia

Uwaga: Roleta waży ok. 70-100 kg. Sprężyny zapewniają jej równowagę. Uszkodzenia mogą prowadzić do nieprawidłowego funkcjonowania rolety i wypadków. **Dlatego prosimy o przestrzeganie tych instrukcji i przekazanie ich klientom:e:**

- **Przed użyciem należy sprawdzić** czy wszystkie części są odpowiednio przymocowane. Luźne połączenia należy dokręcić lub wymienić. Należy sprawdzić pasek oraz linkę naciągającą. Uszkodzone paski i linki naciągające należy niezwłocznie wymienić!
- **Podczas użytkowania należy sprawdzić** otwieranie i zamykanie rolety. Jeżeli chodzi ciężko, należy nasmarować rolki, łożysko, zawiasy, szyny i wałek naciągając olejem. Nienasmarowane łożyska rdzewieją.
- **Dalsze naprawy** mogą być przeprowadzone wyłącznie przez wykwalifikowany personel. Bez dokładnej wiedzy nie wolno samemu regulować wałka napinającego lub wymieniać uszkodzone linki.
- **Nigdy nie należy blokować szyn prowadzących i obszaru rolety.** W czasie ruchu obszar pracy rolety musi być wolny. Nie należy używać uszkodzonych lub zablokowanych rolet!
- Paska należy używać wyłącznie do zamykania rolety. **Proszę nigdy nie używać paska do wchodzenia lub schodzenia** z powierzchni ładunkowej, ponieważ może się on rozerwać i doprowadzić do wypadku!
- **Przed rozpoczęciem jazdy należy zamknąć roletę i zaryglować zamek.** Jazda z otwartą roletą może ją uszkodzić

WARNUNG **SICHERHEITS- und WARTUNGS-HINWEISE**

Das Rolltor ist ca. 70 - 100 kg schwer und wird von starken Federn im Gleichgewicht gehalten. Beschädigungen können zu einer Fehlfunktion führen und Unfälle verursachen. Ihre Sicherheit hängt von der Beachtung folgender Hinweise ab:

Vor der Benutzung

1. Prüfen Sie alle Teile auf Ihre sichere Befestigung. Lose Befestigungen müssen ersetzt oder nachgezogen werden.
2. Prüfen Sie das Gurtband. Beschädigte Gurte müssen ersetzt werden. Nutzen Sie den Gurt nur zum Schließen des Tores.
3. Überprüfen Sie den Zugstand der Zugseile. Sind diese beschädigt oder weisen gerissene Drähte auf müssen sie sofort ausgetauscht werden.

Während der Benutzung

1. Prüfen Sie die Verriegelungsfunktion. Ist sie schwergängig, so ölen Sie diese mit leichtem Kriechöl.
2. Prüfen Sie die Rolltoröffnungsfunktion. Ist diese schwergängig, ölen Sie Rollen, Lager, Scharniere, Schienen und Federwelle mit leichtem Kriechöl. Nicht geölte Lager rusten fest.
3. Ersetzen Sie beschädigte Rollen, Lager, und Scharniere.
4. Weitergehende Reparaturen dürfen nur von qualifiziertem Personal durchgeführt werden. Versuchen Sie nicht ohne genaue Kenntnis die unter Spannung stehende Federwelle selbst zu justieren oder beschädigte Seile auszutauschen. **UNFALLGEFAHR!**
5. Schienen und Torbereich dürfen nicht blockiert sein.
6. Defekte oder blockierte Tore nicht betätigen! **UNFALLGEFAHR!** Reparatur durch Fachwerkstatt veranlassen.

Vor Antritt der Fahrt

Das Tor muss geschlossen und das Schloss verriegelt sein, bevor Sie starten. Fahren mit geöffnetem Tor beschädigt das Tor nach kurzer Zeit.

Wartung

1. Verlorene oder beschädigte Sicherheitshinweise müssen ersetzt werden. Nicht überlackieren!
2. Hochdruckreiniger oder scharfe Lösungsmittel können die Lackierung und die Dichtungen beschädigen.
3. Verwenden Sie nur original **AluTeam-Ersatzteile**

Stürze von der Ladefläche können Unfälle verursachen!

Der Torgurt kann reißen!

Niemals den Gurt zum Auf- und Absteigen benutzen!

Wenn das Tor in Bewegung ist, muss der Torbereich frei sein. **UNFALLGEFAHR!**

AluTeam Fahrzeugtechnik GmbH, Brockhagener Str. 88, D-33649 Bielefeld, Phone + 49 (0) 521 - 41 73 11 - 0

- **Zagubione bądź uszkodzone wskazówki bezpieczeństwa** muszą być wymienione na nowe, nie należy ich zasłaniać i lakierować!
- Zarówno myjka **wysokociśnieniowa** jak i **żrący rozpuszczalnik** mogą uszkodzić polakierowaną powłokę lub uszczelki.
- **Należy używać wyłącznie oryginalnych części zamiennych AluTeam.**
- Przy późniejszym montażu części lub zmian w podzespołach firmy AluTeam należy **zabezpieczyć je przed korozją.**

1.4 Prawa autorskie

Właścicielem praw autorskich do niniejszej instrukcji montażu jest firma AluTeam. Instrukcja jest przeznaczona wyłącznie dla firmy montażowej i jej pracowników. Zawiera przepisy i wskazówki, których nie można w całości ani częściowo:

- powielać,
- rozpowszechniać lub
- udostępniać w inny sposób.

Naruszenia mogą skutkować sankcjami cywilnymi i karnymi!

2. Prace przygotowawcze / potrzebne osoby

2.1 Prace przygotowawcze / wymagana liczba monterów

Rolety firmy AluTeam można zamontować w każdym dobrze wyposażonym warsztacie. Do prac jest potrzebnych 1–2 monterów z wykształceniem konstruktora pojazdów lub karoserii bądź porównywalnym wykształceniem. Przed rozpoczęciem montażu:

- Należy starannie i ostrożnie rozładować zestaw montażowy. Przy tym należy uważać na wszelkie uszkodzenia, które mogą powstać na skutek uderzenia lub przechylenia elementów montażowych. **Należy przy tym bezwzględnie przestrzegać wskazówek bezpieczeństwa i ostrzeżeń znajdujących się na stronie 3.**
- Montaż należy rozpocząć dopiero wtedy, gdy dysponuje się potrzebnymi narzędziami i wszystkie komponenty są dostarczone w nieuszkodzonym stanie.

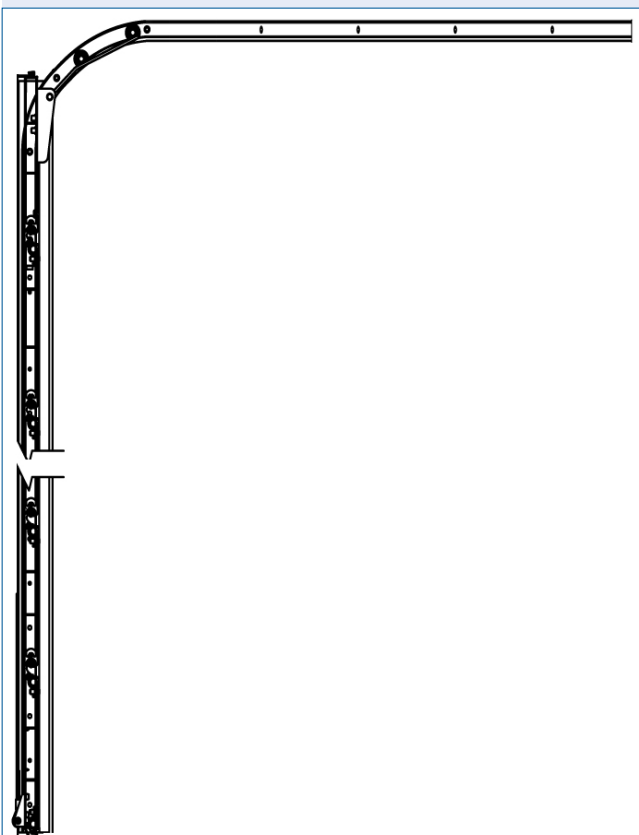
2.2 Niezbędne narzędzia i wyposażenie

Zapewnić następujący sprzęt i narzędzia:

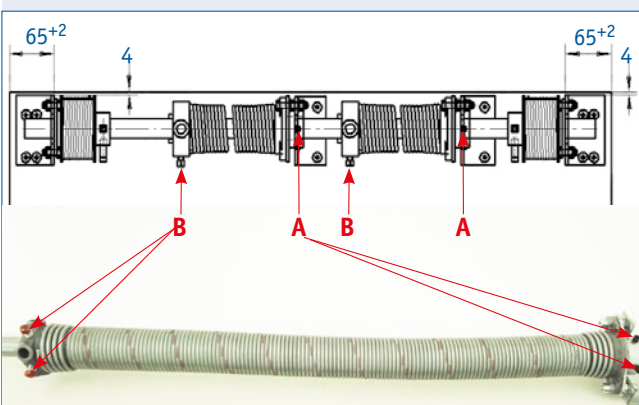
- Taśma miernicza
- Precyzyjna wkrętarka pneumatyczna / akumulatorowa lub wiertarka
- 2 szczypce zaciskowe (obcęgi)
- Nitownica ewentualnie spawarka (Nasadka do średnicy nitu d = 5 mm i d = 6,5 mm)
- Młotek
- Pręty stalowe $\varnothing 13$ mm o długości około 450 mm
- Klucz płaski SW 11, SW 13, SW 14 (15)
- Klucz imbusowy SW4
- Dwie składane drabiny
- Ściski
- Latarka ręczna
- 2 elementy drewniane o wymiarach około 50 x 50 x 100mm
- Obuwie ochronne i rękawiczki



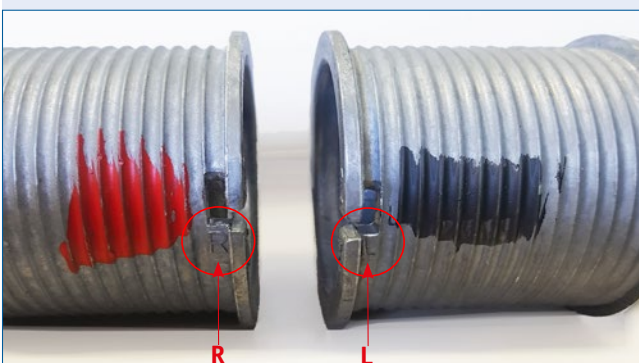
3. Montaż rolety



Rys. 3.1.1



Rys. 3.1.2



Rys. 3.1.3

Wskazówka: Wewnętrzne krawędzie słupów narożnych oraz nadproża muszą znajdować się w jednej płaszczyźnie. Aby woda znajdująca się w obrębie rolety nie przedostawała się na powierzchnię załadunkową zalecamy, aby próg ramy wystawał na zewnątrz i był odpowiednio wyprofilowany. Jeszcze lepiej byłoby przymocować stopień o wysokości około 20 mm w odstępach 60-100 mm za roletą. Dodatkowo dwa otwory o średnicy $\varnothing 8$ mm umożliwią odprowadzenie wody dostającej się do wnętrza. Do prawidłowego funkcjonowania dolnej uszczelki rolety wymagany jest prosty próg o maksymalnym ugięciu 2 mm.

3.1 Instalacja szyn prowadzących, wałka naciągającego i płytki pod rygiel zamka

- **Pionowe szyny prowadzące** należy umieścić w jednej płaszczyźnie w rogach słupów narożnych. Górną krawędź szyn należy ustawić zgodnie ze schematem budowy rolety. Na dole do progu pozostawienie około 10 mm wolnej przestrzeni. Obydwie szyny pionowe muszą być umieszczone w tym samym położeniu i w tym samym odstępach od dachu, tak aby poziome szyny prowadzące znajdowały się później na jednakowej wysokości.
- Szyny prowadzące koniecznie muszą być zamontowane pod kątem prostym w stosunku do progu oraz równoległe do siebie. Należy skontrolować to porównując wymiary przekątnych.
- Szyny prowadzące należy przymocować przy użyciu stalowych nitów $\varnothing 6,5$ mm lub też przyspawać (40-50 mm spoiny co 300-400 mm).

Wskazówka: Spoina uszczelniająca wykonana przy pomocy silikonu 1KPU zapobiegnie przedostawaniu się wody pomiędzy słupy portalu i szyny prowadzące.

- **Poziome szyny prowadzące** należy ustawić pod kątem 90° w stosunku do pionowych szyn prowadzących (Rys. 3.1.1 i schemat budowy rolety).
- Aby zachować odpowiedni ruch rolety należy zamontować poziome szyny prowadzące w miarę możliwości w długości, w jakiej zostały dostarczone. Dzięki temu roleta nie będzie uderzać o zderzaki / odbojniki. Jeżeli z powodu braku miejsca szyny muszą zostać skrócone to należy zainstalować odpowiedni zderzak krańcowy na końcu szyny prowadzącej. Szyny prowadzące należy zamontować równoległe parami i w jednakowych odległościach.
- Poziome szyny prowadzące należy zamontować w ten sam sposób jak pionowe szyny prowadzące. Proszę uważać, aby łączenie pionowych oraz poziomych szyn prowadzących było w jednej płaszczyźnie. Wyeliminuje to blokowanie się rolek prowadzących w szynach. W razie konieczności należy skorygować łączenie.
- Aby zamontować wałek naciągający (Rys. 3.1.2) najpierw należy przymocować (przyspawać lub przynitować) zewnętrzne wsporniki, jeżeli nie są już przyspawane do pionowych szyn prowadzących.

Uwaga: Na bębnach z linkami znajduje się oznaczenie **L** lub **R**. Bęben z literą **R** należy zamontować po stronie kierowcy (Rys. 3.1.2)!

Wskazówka: Wałek naciągający napięty jest wstępnie przy użyciu siły wynoszącej około 80 kg. Śruby mocujące **A** mogą być poluzowane dopiero w momencie, gdy wałek naciągający będzie kompletnie zamontowany i gdy obydwie linki będą napięte oraz będą prawidłowo przylegały do bębnow linowych. Śruby mocujące przy główkach sprężyn **B** służą wyłącznie do napinania. W tym celu należy zabezpieczyć główkę sprężyny wkładając w nią stalowe pręty.



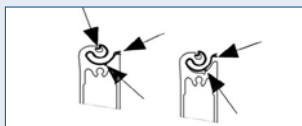
Niekontrolowane odkręcenie śrub mocujących przy wspornikach i przy główkach sprężyn powoduje nagłe poluzowanie sprężyn i może spowodować zranienie! (Rys. 3.1.2, Rys. 3.1.3).

- Należy poluzować śruby mocujące bębna linowego i ułożyć wałek naciągający tak, aby końce wałka znajdowały się w takim samym odstępach od łożyska po prawej i lewej stronie. Należy przesunąć bęben linowy do zewnątrz w kierunku łożyska wspornika zewnętrznego i ponownie lekko dokręcić śruby mocujące.

Otwór na haki zamykające



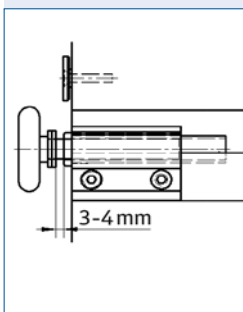
Rys. 3.1.4



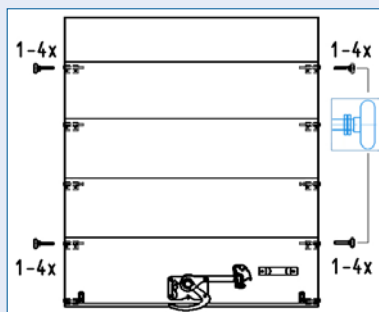
Rys. 3.2.1



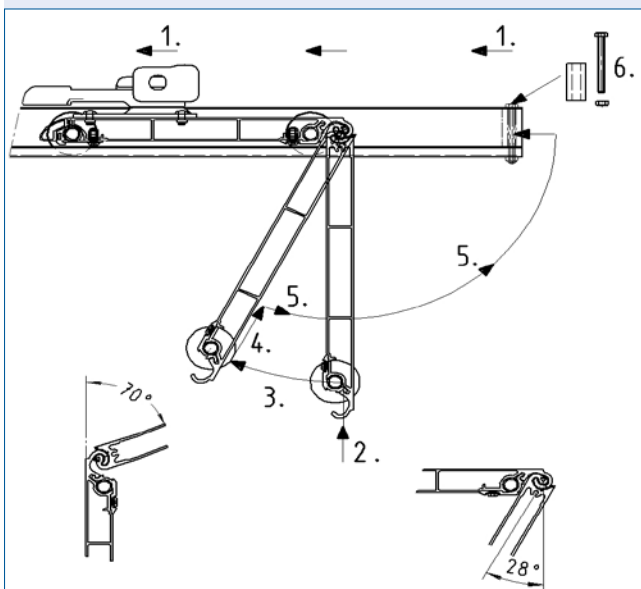
Rys. 3.2.2



Rys. 3.2.3



Rys. 3.2.4



Rys. 3.3.1

- Obydwa wewnętrzne wsporniki sprężyny muszą znajdować się w prawidłowej pozycji na nadprożu. Ewentualnie można podłożyć podkładki pod wsporniki, aby zapobiec zbyt niemu napięciu wałka. Wsporniki wewnętrzne należy zamocować do nadproża poprzez przyspawanie, przykręcanie lub przynitowanie.
- Jeżeli sprężyny są zbyt słabo napięte lub przez przypadek zostały poluzowane to należy uważać, aby pomiędzy ruchomą główką sprężyny a następną częścią na wałku naciągającym znajdował się odstęp co najmniej 100 mm. Ewentualnie należy przesunąć elementy sprężyny na wałku naciągającym. Części ruchome oraz statyczne nie mogą się dotykać.
- Wykonać otwór na roletę w dolnej belce poprzecznej portalu (Rys. 3.1.4).

3.2 Instalacja paneli aluminiowych - Montaż skrzydła bramy

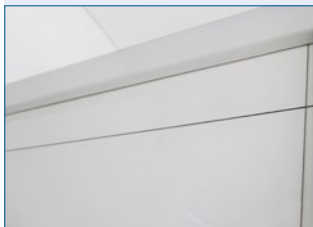
- Panele należy ułożyć w konstrukcji tak, aby panel górny z uszczelką górną znajdował się na dole. Uszczelka pomiędzy panelami musi do nich dokładnie przylegać (Rys. 3.2.1).
- Uszczelka musi być wciśnięta w kanałik V w profilu.
- Rolki prowadzące należy wcisnąć w plastikową tulejkę. Rolki prowadzące do górnego panela są wkładane w zawiasy przeginane, tu zawsze należy używać dwóch rolek na każdą stronę (Rys. 3.2.2).

- W celu wyrównania tolerancji odstępu między szyną a panelem (maks. + 5 mm) należy podłożyć od 1 do 4 podkładek pod zaznaczone rolki (Rys. 3.2.3). W największym punkcie musi pozostać jeszcze 3 - 4 mm luzu.

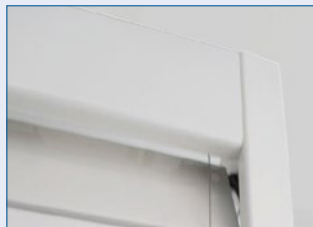
Uwaga: Dzięki zastosowaniu podkładki pod rolki roleta zawsze znajduje się pod kątem prostym w stosunku do szyn prowadzących i nie przesuwa się. Jeżeli podkładki nie zostaną zamontowane to może doprowadzić to do uszkodzenia podkładki oporowej w panelach.

3.3 Zamocowanie paneli w szynach prowadzących

- Należy wprowadzić panel dolny z rolkami prowadzącymi w szynę. Zamek skierowany jest na dach, uszczelka dolna na otwór drzwiowy. Należy wprowadzić panel w szynę na około 1 m i zabezpieczyć przed nieumyślnym przesunięciem się rolek.
- Należy wziąć panel środkowy z włożoną rolką prowadzącą oraz podkładkami, tam gdzie są one wymagane i przysuwać do góry do momentu aż wpust panela środkowego zaczepi się na haku w panelu dolnym znajdującym się w szynie. Rolki na dole od strony otwartego haka panela należy skierować w dół na otwór drzwiowy (Rys. 3.3.1). **Panele nie mogą być przesunięte względem siebie.**
- Należy przechylić panel delikatnie w kierunku otworu drzwiowego (ok. 28°). Należy przesunąć panel pod tym kątem ku górze.
- Należy przekręcić panel w kierunku poziomym i wsunąć go w szynę.
- Te same działania należy powtórzyć dla wszystkich paneli środkowych.



Rys. 3.3.2



Rys. 3.3.3



Rys. 3.3.4

- Przed wprowadzeniem panela górnego należy przesunąć dotychczasowo zamocowane panele na koniec szyny. Panel górny należy wprowadzić identycznie jak opisano wcześniej.
- Po podniesieniu należy wprowadzić podwójne rolki w szynę. **Jeżeli panele nie poruszają się lekko do góry oznacza to, że połączenie zawiasów nie zostało prawidłowo wykonane lub jest uszkodzone.** Nigdy nie wolno siłą poruszać paneli do góry, w ten sposób można uszkodzić uszczelki! Najczęściej błąd ten występuje w momencie, gdy jedna strona panelu jest zbyt wcześnie podniesiona, zanim hak prawidłowo osiągnie wpustu.
- Górny panel należy ustawić tak, aby między portalem a panelem nie było szczeliny (rys. 3.3.2). Jeśli widoczna jest szczelina, to górny panel jest nieprawidłowo wyregulowany (rys. 3.3.3).

W tym celu należy poluzować cztery śruby w szynie prowadzącej (rys. 3.3.4) i przesunąć panel górny w kierunku pionowym, aż będzie on przylegał do ramy portalu. Szyna prowadząca musi być ustawiona prostopadle do górnej krawędzi panelu! Jeśli szyna prowadząca będzie zamontowana ukośnie, rolki będą niepotrzebnie mocno obciążane.

- Należy zamontować odbojniki / zderzak na końcu poziomej szyny prowadzącej przy pomocy dostarczonych śrub i ostrożnie przesunąć panele do dołu do pozycji pionowej.



Uwaga: Panele rolety ważą ok. 90 kg i nie są wspomagane sprężynami napinającymi. Opuszczanie rolety powinno być wykonane wyłącznie przez doświadczonego monterów. Siła rolety staje się tym większa, im bardziej jest ona przesuwana do pozycji pionowej!



Rys. 3.4.1

3.4 Zakładanie linki, ustawienie uchwytu rolki

- Należy poluzować śruby mocujące lewego bębna linowego, a następnie nawinąć zaczepioną linkę. Linka musi się znajdować dokładnie w rowkach bębna. Należy kręcić bębniem aż linka będzie napięta i utworzy pionową linię (Rys. 3.4.1).
- Należy przesunąć bęben linowy w kierunku łożyska ze wspornikiem, a następnie dokręcić śruby mocujące do bębna tak, by nie dopuścić do poślizgu na wałku. Ten proces należy powtórzyć po stronie prawej.



Uwaga: Bębny linowe muszą przylegać do łożysk. Linki muszą mieć takie samo napięcie i leżeć dokładnie w rowkach bębna linowego.

- Należy sprawdzić przy zamkniętej roletce rozciągliwość lin. W tym celu należy pociągnąć za liny w środkowej części. Jeśli lina za bardzo się rozciąga, należy ją mocniej naprężyć. Jeśli występuje tylko niewielkie rozciągnięcie, lina jest wystarczająco naprężona. Aby naciągnąć linkę, należy poluzować śruby na bębnach linowych i obracać bęben, aż linka będzie naprężona. Następnie dokręcić śruby i sprawdzić ponownie.
- Aby lina nie przeskakiwała na bębnie linowym (rys. 3.4.1), musi rozwijać się w kierunku środka portalu. Jeśli lina rozwija się pod kątem 90°, to przeskoczy. Przy zamkniętej roletce lina biegnie lekko ukośnie pod kątem <math>< 90^\circ</math> od górnej krawędzi w kierunku środka portalu (rys. 3.4.2).
- Po prawidłowym założeniu linek należy dokręcić 4 śruby mocujące A, rysunek 1, przy wspornikach wstępnie napiętego wałka napinającego. W momencie odkręcania czwartej śruby należy mocno przytrzymać panel górny, aby zapobiec niekontrolowanemu przesunięciu się paneli do góry przy zbyt mocno naprężonej sprężynie.

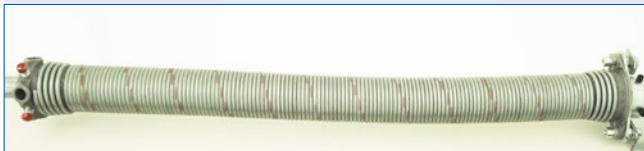
Śruby mocujące należy pozostawić (odpowiednio wykręcone) w celu zamocowania wałka napinającego podczas ewentualnych napraw.



Rys. 3.4.2



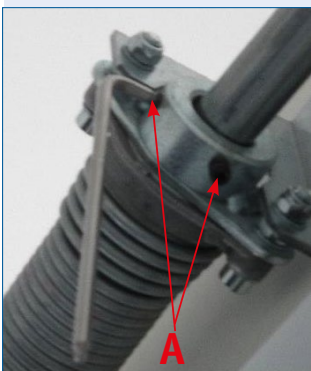
Rys. 3.4.3



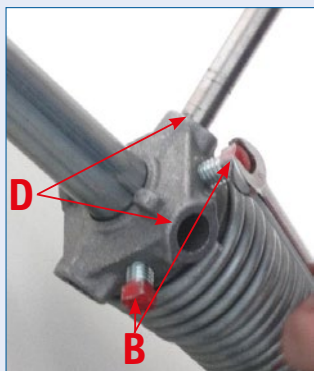
Rys. 3.5.1



Rys. 3.5.2



Rys. 3.5.3



Rys. 3.5.4

- Należy pozostać w zabudowie i zaryglować roletę zamkiem, aż panel górny znajdzie się w prostej linii pionowej w stosunku do pozostałych segmentów rolety. Następnie należy mocno dokręcić śruby.

3.5 Kontrola i ustawienie siły naciągu sprężyn

- Należy sprawdzić funkcjonowanie wałka napinającego, poprzez kilkukrotne otwieranie i zamykanie rolety. Roleta powinna utrzymywać się w poziomie, gdy jest otwarta na szerokość ok. 1 m. Jeżeli roleta sama się podnosi, to znaczy że sprężyna jest zbyt mocno napięta, jeżeli roleta nie opuszcza się to znaczy, że sprężyna jest zbyt słabo napięta.

Wskazówka: Napięcie sprężyny wskazują również spiralne czerwone oznaczenia (Rys. 3.5.1). Siła naciągu sprężyny wzrasta wraz z liczbą obrotów, które są widoczne. Liczne spirale oznaczają duże napięcie sprężyny. Siła naciągu powinna być ustawiona jednakowo dla obu sprężyn (wartość orientacyjna 12-13 widocznych spirali), aby zapewnić optymalny rozkład obciążenia.

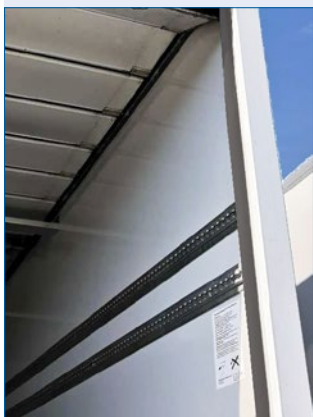
- W celu ustawienia siły naciągu sprężyn należy umieścić stalowy pręt w otworze obracającej się głowki sprężyny **D** (Rys. 3.5.2, 3.5.4) Trzymając stalowy pręt należy poluzować obydwie śruby mocujące **B**. W tym momencie występuje siła naciągu wynosząca do 50daN.



Jako prętów napinających należy użyć mocnych prętów stalowych $\varnothing 13$ mm o długości 450 mm. Do napinania nie należy używać śrubokrętów lub prętów w kształcie klina. Istnieje niebezpieczeństwo zranienia !

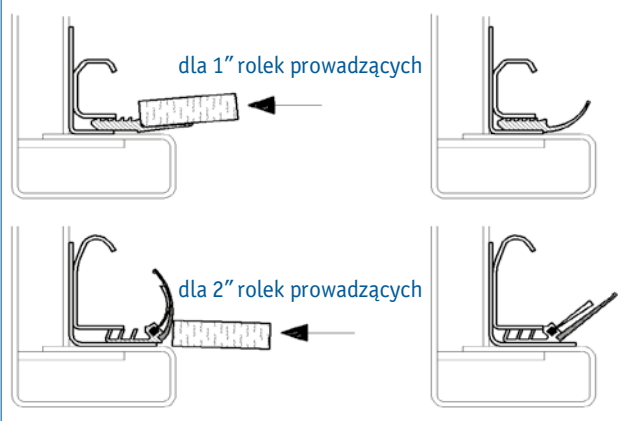
- Należy napiąć sprężyny poprzez podniesienie stalowego pręta naciągającego o jedną czwartą obrotu. Drugi stalowy pręt naciągający należy umieścić w następnym poniższy otwór głowki sprężyn. Należy wyjąć górny pręt i napiąć sprężyny o kolejną jedną czwartą obrotu. W celu ustawienia wystarczają z reguły 2 do 3 obrotów o 90° . Następnie należy dokręcić obydwie śruby mocujące. Proces ten należy powtórzyć dla drugiej sprężyny.
- W celu poluzowania sprężyn należy postępować dokładnie tak samo ale głowki sprężyn obracać w przeciwnym kierunku poprzez opuszczenie stalowych prętów naciągających.
- Jeżeli wałek naciągający nie jest wstępnie napięty to, należy postępować jak poniżej:
 - Należy zamocować wałek poprzez dokręcenie śrub mocujących **A** (Rys. 3.5.3). Należy nawinąć linkę na bębny jak opisano poniżej. Bębny należy równo umocować przy wspornikach z łożyskiem. Następnie należy mocno dokręcić obydwie śruby mocujące bębna linowego.
 - Należy ustalić liczbę wymaganych obrotów głowki sprężyny w celu napięcia sprężyny. Należy podzielić wysokość rolety w mm przez 250 i dodać 3 obroty; np.: Wysokość rolety $2.125:250=8,5+3=11,5$
 - Przy pomocy kredy należy zaznaczyć poziomą linię przez całą długość sprężyn. Należy poluzować śruby mocujące **B** lewego wspornika sprężyny oraz naciągnąć lewą sprężynę (jw.) poprzez podniesienie i przestawienie stalowych prętów naciągających. Liczbę obrotów należy licząc oznaczenia kredą, które podczas nawijania widoczne są jako spirala. Po osiągnięciu odpowiedniej liczby obrotów należy dokręcić śruby mocujące **B**. Proces ten należy powtórzyć dla prawej sprężyny.
 - Ponownie należy sprawdzić odpowiednie położenie obydwu linek i poluzować cztery śruby mocujące **A**. Należy sprawdzić działanie rolety, jak opisano w punkcie 3.5.

4. Prace wykończeniowe



Rys. 4.1

Wbijanie uszczelki za pomocą elementu drewnianego



Rys. 4.2

- W celu **instalacji obydwu uszczelki bocznych** należy skrócić je do wymiaru nadproża + 20 mm.
- Należy otworzyć roletę i zaczynając od dołu wcisnąć uszczelkę w szczelinę pomiędzy pionową szyną prowadzącą a kątownikiem (Rys. 4.1).
- Należy wcisnąć uszczelkę, ustawiając element drewniany na przewidzianym w tym celu miejscu uszczelki i przybić ją przy pomocy młotka na całej długości (Rys. 4.2).
- Górny koniec uszczelki bocznej należy zamocować przy nadprożu za pomocą śruby lub nitów.

Wskazówka: *Szczelność rolety można zwiększyć przyklejając dolną krawędź uszczelki bocznej do progu.*

- Do **pierwszego smarowania po montażu** należy użyć dostępnego smaru o dużej zdolności do wnikania w szczeliny. Należy nasmarować następujące miejsca:
Górny uchwyt rolek, rolki prowadzące, wałek naciągający oraz sprężyny na całej długości, sworznie gwintowane zamka i zabezpieczenie zamka.
- Należy sprawdzić, czy wszystkie cztery uszczelki prawidłowo przylegają (Rys 4.1). Szczególnie należy sprawdzić szczelność na styku uszczelki po prawej i lewej stronie. Pionową uszczelkę należy przykleić do progu.
- **Na wszystkie uszczelki nanieść ogólnie** dostępny na rynku spray do pielęgnacji gumy, który nie zawiera silikonu, jak np. Würth 0890110.
- W celu dokonania **ostatecznej kontroli** zamontowanej rolety należy zamknąć i otworzyć ją 5 do 6 razy. Roleta musi lekko chodzić i nie może się blokować. Zamek musi się zamykać przy użyciu normalnej siły.
- Należy sprawdzić, czy linki są równomiernie napięte i poprawnie leżą na zwojach bębna. Nierównomierne napięcie prowadzi do zwiększonego zużycia rolety i przedwczesnego jej wypadania z szyn prowadzących, ponieważ linka może odwinąć się bębna linowego na wałku naciągającym.
- Należy sprawdzić, czy wszystkie cztery śruby mocujące obydwu bębnow linowych są mocno dokręcone. Obracanie bębna linowego na wałku naciągającym może spowodować zablokowanie się rolety i konieczność jej naprawy.
- Należy sprawdzić, czy instrukcje dotyczące kontroli dla klienta końcowego są umieszczone wewnątrz na panelu dolnym lub ścianie bocznej.
- Należy zanotować numer identyfikacyjny z tabliczki znamionowej rolety i dołączyć do Państwa dokumentacji produkcyjnej do późniejszych zakupów części zamiennych.

5. Konserwacja, usługi serwisowe, części zamienne



- **W celu konserwacji rolety** należy regularnie sprawdzać wszystkie śruby, przynajmniej raz do roku, pod kątem prawidłowego zamocowania. Luźne zapięcia należy dokręcić lub wymienić.
- Należy sprawdzić **pasek, linki naciągające, rolki i zawiasy**. W przypadku uszkodzeń należy je bezzwłocznie wymienić!
- Linki muszą być równomiernie naprężone i prawidłowo leżeć na bębnach. Nierównomierne napięcie prowadzi do zwiększonego zużycia rolety i przedwczesnego jej wypadania z szyn prowadzących, ponieważ linka może odwinąć się bębna linowego na wałku naciągającym..
- **Nasmarować olejem** lekko penetrującym zamek, rolki, łożysko, zawiasy, szyny i wałek napinający. Nienasmarowane łożyska rdzewieją.
- Na wszystkie uszczelki nanieść ogólnie dostępny na rynku spray do pielęgnacji gumy, który nie zawiera silikonu, jak np. Würth 0890110.
- **Zagubione bądź uszkodzone wskazówki bezpieczeństwa** muszą być wymienione na nowe, nie należy ich zastępować i lakierować!
- Należy używać tylko oryginalnych części zamiennych AluTeam. **Na naszej stronie internetowej znajduje się aktualna lista części zamiennych**. Proszę zamawiać potrzebne części zamienne albo u pracownika działu sprzedaży lub:

Tel.: +49 (0)521-41 73 11-0
E-Mail: info@aluteam.de

Nasze usługi:

W przypadku pytań dotyczących montażu otrzymają państwo natychmiastową pomoc:

Tel.: (0)521-41 73 11-30,
E-Mail: m.wismueller@aluteam.de

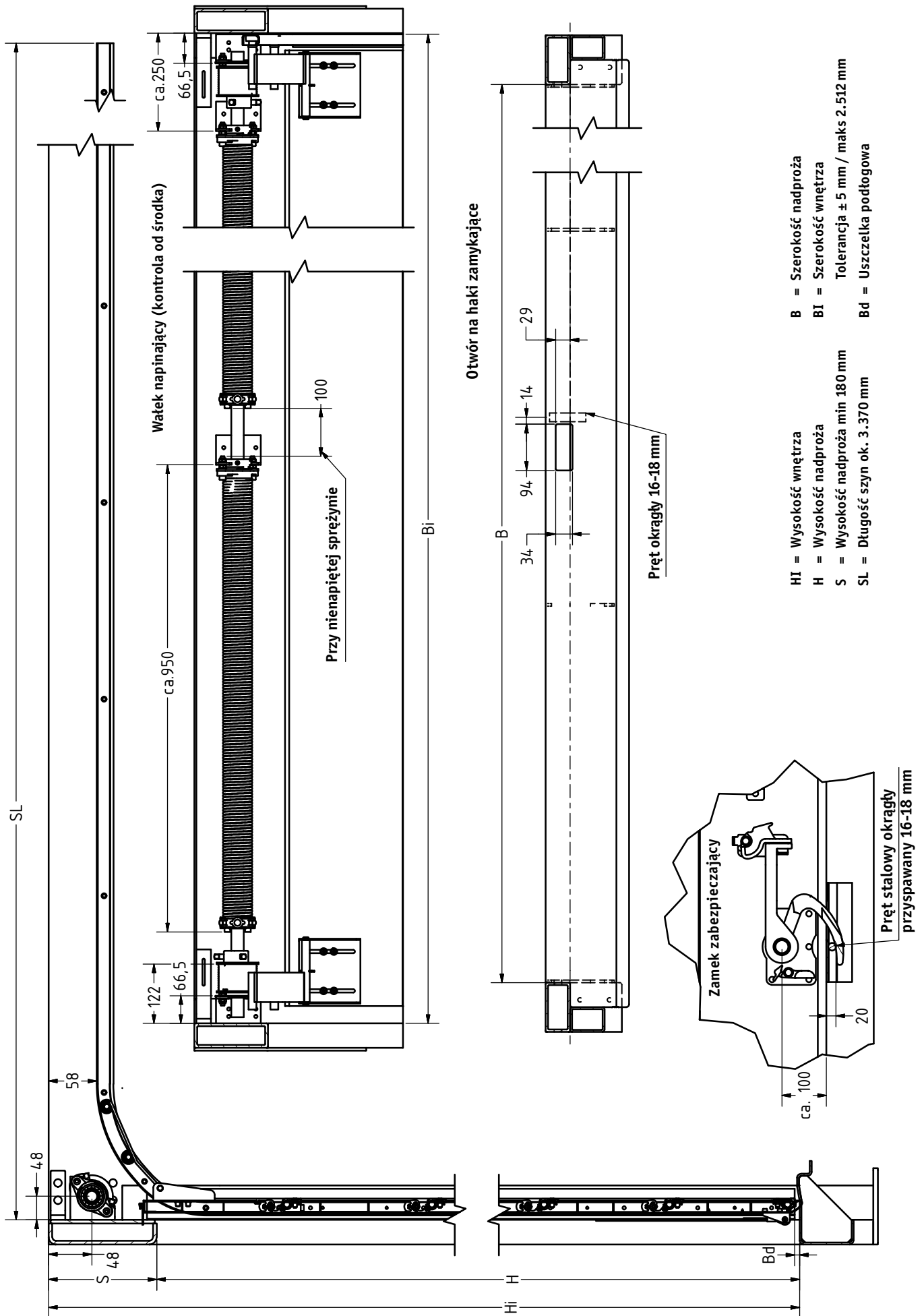


6. Utylizacja zużytych elementów rolety



Wszystkie elementy rolety można oddać na złom.

7. Schemat budowy rolety DP25HR





AluTeam Fahrzeugtechnik GmbH
Brockhagener Straße 88, D-33649 Bielefeld
Tel. + 49 (0)521 - 41 73 11 - 0; Fax - 90
E-Mail: info@aluteam.de / www.aluteam.de

W przypadku pytań dotyczących montażu
otrzymają państwo natychmiastową pomoc:
Tel: +49 (0)521-41 73 11-30,
E-Mail: m.wismueller@aluteam.de